



*Au service
des peuples
et des nations*

Document de Projet

« *Projet Appui au Programme 2014-2018* »

Entre

Le Gouvernement de la République du Bénin

Et

Le Programme des Nations Unies pour le Développement



Titre du Projet:	Projet Appui au Programme 2014 - 2018
Effet UNDAF:	D'ici à fin 2018, les institutions nationales et locales appliquent davantage les bonnes pratiques et principes de gouvernance inclusive, transparente et redevable
Effet escompté du CPD:	D'ici à fin 2018, les institutions nationales et locales appliquent davantage les bonnes pratiques et principes de gouvernance inclusive, transparente et redevable
Produit (s) escompté (s):	<ul style="list-style-type: none"> (i) L'appui à la mise en œuvre des projets et programmes est effectif. (ii) Les audits, les contrôles et les évaluations prévus sont réalisés.
Agence d'Exécution:	Ministère du Développement, de l'Analyse Economique et de la Prospective (MDAEP)
Agence de Mise en Œuvre:	Ministère du Développement, de l'Analyse Economique et de la Prospective (MDAEP)
Partie Responsable :	Programme des Nations Unies pour le Développement (PNUD)



Brève Description du projet

Au cours de la période de coopération 2009-2013, les interventions du PNUD au titre du Programme de Pays ont connu des progrès significatifs grâce au leadership de la partie nationale, mais aussi et surtout à l'appui constant des unités du Programme et des Opérations du PNUD dans la mise en œuvre opérationnelle et dans l'efficacité des activités des projets et programmes. Les règles et procédures du PNUD prévoient que ces appuis du PNUD soient pris en charges sur les ressources du programme, soit sous forme de coûts directs chargés aux projets et programmes, soit en termes de recouvrement de coûts, après que ceux-ci aient été préfinancés par l'organisation. Des efforts de recouvrement ont été faits tout au long du cycle, mais les bases de ces recouvrements ne rendent toujours pas compte de l'exhaustivité des charges encourues.

Pour améliorer le mécanisme de recouvrement de ces coûts, dans une démarche de transparence vis-à-vis du partenaire national, le siège du PNUD a adopté dans le cadre de son nouveau Plan Stratégique 2014-2017, et ce pour compter de 2014, une nouvelle approche dite Direct Project Costing, qui a l'avantage de refléter dans les budgets appropriés des projets et programmes, les coûts directs de réalisation des résultats de développement et des objectifs financés à partir des ressources régulières et non régulières administrées par le PNUD.

Ce projet est initié pour mettre en œuvre à compter de cette année 2015, l'approche Direct Project Costing. Pour la première année 2015, les charges salariales du personnel en appui direct aux projets, seront imputées directement à chaque projet, en fonction du niveau de contribution aux projets ; seuls les services généraux de fonctionnement seront recouverts à partir du présent projet. Il servira également de base pour supporter d'autres charges relatives à la mise en œuvre des programmes, d'actions de suivi et d'évaluation d'Effet, d'audits des projets et programmes, de renforcement de capacités de l'Unité de Gestion de la Coordination de l'UNDAF (UGC-UNDAF), d'actions de volontariat et de communication sur les résultats de développement. Le budget initial du projet est de 2 500 000 USD sur les quatre années restant à courir sur le cycle de coopération 2014-2018, et démarre cette année 2015.

Période du Programme:	2014 - 2018
Secteur Clé d'Activité (Plan Strat):	Le renforcement de systèmes de gouvernance démocratique inclusifs et efficaces.
Atlas Award ID:	00086936
Date de démarrage:	01/2015
Date de Fin:	12/2018
Date du CLEP:	05/02/2015
Arrangements de Gestion:	NEX

Ressources Totales requises:	USD 2 500 000
Ressources Totales allouées:	USD 2 500 000
• Régulière:	USD 2 500 000
• Autres:	
o Donateur	_____
o Donateur	_____
o Donateur	_____
o Gouvernement	_____
Budget non financé:	_____
Contributions en nature	

Signature (Gouvernement):

Monsieur Salem P. AOUTCHEME, Directeur de Cabinet du Ministère en charge du Développement, de l'Analyse Economique et de la Prospective (MDAEP)

Signature PNUD:

Monsieur Gilbert POUMANGUE, Représentant Résident Adjoint du PNUD,



Au service
des peuples
et des nations



05 FEB 2015

I. ANALYSE DE LA SITUATION

La mise en œuvre des programmes et les activités d'appuis à la mise en œuvre des projets, requièrent d'une part des services opérationnels en finance, achat, ressources humaines, administration, sécurité, voyage, gestion des équipements, communication et services généraux, et d'autre part des services relatifs à l'efficacité du développement à savoir, l'assurance qualité, la cohérence et l'alignement des résultats au niveau national et organisationnel, l'appui conseil stratégique et opérationnel.

La capacité de mise en œuvre des projets et programmes est une exigence importante du principe d'harmonisation et de simplification retenu dans le cadre du plan d'action de l'UNDAF 2014-2018 et du Document de Programme Pays 2014-2018. Ce projet servira de cadre pour la prise en charge des coûts des différents appuis en capacités apportés par le PNUD, mais également pour supporter d'autres charges relatives à la mise en œuvre des programmes, d'actions de suivi et d'évaluation d'Effet, d'audits des projets et programmes, de renforcement de capacités de l'Unité de Gestion de la Coordination de l'UNDAF (UGC-UNDAF), d'actions de volontariat et de communication sur les résultats de développement.

II. STRATEGIE

Le développement des capacités, pour garantir la durabilité des actions de développement et une meilleure appropriation nationale, est la base de l'intervention du PNUD. L'exécution nationale est la modalité par défaut du programme de coopération 2014-2018, avec comme principe catalyseur, le développement des capacités nationales, dans une démarche orientée sur le risque, suivant l'approche harmonisée de transfert d'espèce.

La micro-évaluation des capacités des partenaires de réalisation, permet d'apprécier les capacités de mise en œuvre opérationnelle, et d'apporter la réponse appropriée, soit en termes d'expertise logée au niveau du partenaire de mise en œuvre, soit en termes de service d'appui direct du PNUD à la mise en œuvre, pour rendre disponibles les intrants nécessaires aux projets.

En dehors de la mise en œuvre opérationnelle des projets, le présent cycle de coopération, tirant leçon du cycle passé, et en se basant sur les initiatives du nouveau Plan Stratégique 2014-2017 du PNUD, met l'accent sur l'efficacité globale du développement, dans une démarche axée sur les résultats, c'est-à-dire les changements attendus. Ceci requiert des dispositions et actions visant la qualité et la cohérence globale des programmes, l'alignement sur les résultats nationaux et une plus grande responsabilisation de la partie nationale. Les coûts liés à de telles actions sont associés aux unités du programme du PNUD, aux unités d'appui des Ministères chefs de file de chaque composante du Programme, et à l'Unité de Gestion de la Coordination de l'UNDAF (UGC – UNDAF).

Concernant les coûts liés aux unités du programme du PNUD et aux Opérations, une combinaison de deux modalités sera utilisée pour couvrir les besoins du Bureau. Pour la première année 2015, les charges salariales du personnel en appui direct à l'efficacité du développement, et ceux des opérations impliqués dans la mise en œuvre opérationnelle, seront imputées directement à chaque projet, en fonction du niveau de contribution aux projets. Ce niveau de contribution identifiée en pourcentage, sera révisable d'une année à l'autre, ou à tout moment, en fonction de la réalité des charges de travail. Par contre, les services généraux qui sont les autres charges de fonctionnement, seront quant à eux, recouverts uniquement à partir du présent projet. Au cours des années subséquentes, des approches seront identifiées pour rendre ces coûts des services généraux, directs à chaque projet.

Deux produits clés sont attendus par la mise en œuvre de ce projet, à savoir : (i) l'appui à la mise en œuvre des projets et programmes est effectif, et (ii) les audits, les contrôles et les évaluations prévus sont réalisés. Ces produits vont se décliner en des activités dont les principales sont :

Sous le premier produit :

- La Mise en œuvre du Direct Project Costing (DPC)
- Le Renforcement des capacités de coordination, de mise en œuvre et de suivi
- L'Appui à l'UGC



- La communication

Sous le second produit:

- Les audits NIM et DIM
- Les évaluations



III. CADRE DE RESSOURCES ET DE RESULTATS

Effets escomptés dans le Cadre de Ressources et de Résultats du Programme Pays

D'ici à fin 2018, les institutions nationales et locales appliquent davantage les bonnes pratiques et principes de gouvernance inclusive, transparente et redevable.

Indicateurs d'Effets selon le Cadre de Ressources et de Résultats du Programme Pays, y compris les données de base et les cibles:

a) Taux d'exécution des dépenses d'investissement sur ressources propres du budget général de l'Etat (base ordonnancement) dans les secteurs sociaux (éducation, santé, famille, justice, eau, agriculture)

Secteur clé d'Activité (tiré du Plan Stratégique 2014-2017): Le renforcement de systèmes de gouvernance démocratique inclusifs et efficaces

Partenariat Stratégique: Gouvernement, Autres agences du SNU

Titre et Numéro d'identification de Projet (N° ATLAS de l'Award):

PRODUITS ESCOMPTES	CIBLES DES PRODUITS (SUR LES ANNEES)	PRINCIPALES ACTIVITES	PARTIES RESPONSABLES	INTRANTS (USD)
<p>Produit 1 : L'appui à la mise en oeuvre des projets et programmes est effectif.</p> <p>Données de base:</p> <ul style="list-style-type: none"> - 0 - 0 <p>Indicateurs:</p> <ul style="list-style-type: none"> - Nombre de revues mandataires (trimestrielles et annuelles) organisées. - Nombre de formations réalisées 	<p>Cibles (2015)</p> <ul style="list-style-type: none"> - 04 - 02 <p>Cibles (2016)</p> <ul style="list-style-type: none"> - 08 - 04 <p>Cibles (2017)</p> <ul style="list-style-type: none"> - 12 - 06 <p>Cibles (2018)</p> <ul style="list-style-type: none"> - 16 - 08 	<p>1 Résultat d'Activité 1: Le DPC est mis en oeuvre.</p> <ul style="list-style-type: none"> • Imputer les pourcentages définis des salaires directement aux projets • Assurer le recouvrement des coûts des services généraux sur le present projet. <p>2 Résultat d'Activité 2: Les capacités de mise en oeuvre, de coordination et de suivi sont renforcées.</p> <ul style="list-style-type: none"> • Réaliser les formations prévues • Assurer la prise en charge des VNU et d'autres capacités utilisées en appui à la mise en oeuvre du programme. • Assurer la coordination des sous-programme en appui aux Ministères chefs de file • Rendre disponible la contribution à la sécurité des projets • Acquérir des équipements 	<p>PNUD</p> <p>2 010 000</p>	



<p>Produit 2: Les audits, les contrôles et les évaluations prévus sont réalisés.</p> <p>Données de base:</p> <ul style="list-style-type: none"> - 01 - 00 - Satisfaisant <p>Indicateurs:</p> <ul style="list-style-type: none"> - Nombre d'évaluations réalisées - Nombre de spot check effectués 		<ul style="list-style-type: none"> • Faire des missions de terrain • Appuyer le volontariat <p>3 Résultat d'Activité 3: L'appui à l'unité de gestion de la coordination de l'UNDAF (UGC) est effectif.</p> <ul style="list-style-type: none"> • Prendre en charge les deux (02) VNU nationaux mis à disposition et le chauffeur. • Prendre en charge un expert en audit, contrôle et vérification, et un expert en communication et capitalisation des acquis de développement. • Appuyer le fonctionnement de l'UGC-UNDAF <p>4 Résultat d'Activité 4: La communication institutionnelle sur les actions de développement est assurée</p> <ul style="list-style-type: none"> • Célébrer les journées internationales • Faire le plaidoyer sur des thématiques de développement <p>5 Résultat d'Activité 5: Les audits NIM et DIM sont réalisés</p> <ul style="list-style-type: none"> • Conduire les audits NIM • Gérer les audits DIM <p>6 Résultat d'Activité 6: Les évaluations prévues sont réalisées</p> <ul style="list-style-type: none"> • Mettre en oeuvre le plan d'évaluation du CPD 2014-2018 • Tirer les leçons et documenter les bonnes pratiques. 	<p>PNUD</p>	<p>490 000</p>
-------------------------------------------------------------------------------------------------------------------------------------------------------------------------------------------------------------------------------------------------------------------------------------------------------------------------------------------------------------------	--	-------------------------------------------------------------------------------------------------------------------------------------------------------------------------------------------------------------------------------------------------------------------------------------------------------------------------------------------------------------------------------------------------------------------------------------------------------------------------------------------------------------------------------------------------------------------------------------------------------------------------------------------------------------------------------------------------------------------------------------------------------------------------------------------------------------------------------------------------------------------------------------------------------------------------------------------------------------------------------------------------------------------------------------------------------------------------------------------------------------------------------------------------------------------------------------------------------------------------------------------------------------------------------------------------------------------------------	-------------	----------------

-	Résultat global d'audit	Cibles (2018) - 08 - 08 - satisfaisant			
---	-------------------------	-------------------------------------------------	--	--	--



IV. PLAN DE TRAVAIL ANNUEL

Année: 2015

PRODUITS ESCOMPTEES Données de base, indicateurs et cibles annuelles associés	ACTIVITES PLANIFIEES Lister les résultats d'activités et les actions pour les réaliser	AGENDA				PARTIES RESPONSABLES	Source de Financement	Code Budgétaire et Description	Montant \$ US
		T1	T2	T3	T4				
Produit 1: L'appui à la mise en œuvre des projets et programmes est effectif. Données de base: - 0 - 0 Indicateur(s): - Nombre de revues mandataires (trimestrielles et annuelles) organisées. - Nombre de formations réalisées Cible(s) Annuelle(s): - 04 - 02 Effet Plan d'Action	1. Résultat d'activité 1: Le DPC est mis en œuvre - Imputer les pourcentages des salaires prévus pour le compte du Bureau - Transférer les charges de salaires prévues sur les budgets des projets. - Recouvrer les frais généraux 2. Résultat d'activité 2: Les capacités de mise en œuvre, de coordination et de suivi sont renforcées. - Réaliser les formations prévues - Assurer la prise en charge des VNU et d'autres capacités utilisées par le Bureau - Assurer la coordination des sous-programme en appui aux Ministères chefs de file (prendre en charge l'Expert M&E) - Rendre disponible la contribution à la sécurité des projets - Acquérir des équipements - Faire des missions de terrain - Appuyer le volontariat national	X	X	X	X	PNUD	TRAC	64 300	300 000
		X	X	X	X	PNUD	TRAC	71 300	122 000

<p>Commun: D'ici à fin 2018, les institutions nationales et locales appliquent davantage les bonnes pratiques et principes de gouvernance inclusive, transparente et redevable.</p>	<p>3. Résultat d'activité 3: L'appui à l'unité de gestion de la coordination de l'UNDAF (UGC) est effectif.</p> <ul style="list-style-type: none"> - Prendre en charge les deux (02) VNU nationaux mis à disposition et le chauffeur - Prendre en charge un expert en audit, contrôle et vérification, et un expert en communication et capitalisation des acquis de développement. - Appuyer le fonctionnement de l'UGC-UNDAF 	X	X	X	X	PNUD	TRAC	71 300	120 000
<p>Produit 2: Les audits, les contrôles et les évaluations prévus sont réalisés. Données de base:</p> <ul style="list-style-type: none"> - 01 - 00 - Satisfaisant 	<p>4. Résultat d'activité 4: La communication institutionnelle sur les actions de développement est assurée</p> <ul style="list-style-type: none"> - Célébrer les journées internationales - Faire le plaidoyer sur des thématiques de développement. 	X	X	X	X	PNUD	TRAC	72 400	50 000
	<p>5. Résultat d'activité 5: Les audits NIM et DIM sont réalisés</p> <ul style="list-style-type: none"> - Conduire les audits NIM - Gérer les audits DIM 	X	X			PNUD	TRAC	72 100	8 000
	<p>6. Résultat d'activité 6: Les évaluations prévues sont réalisées</p> <ul style="list-style-type: none"> - Mettre en oeuvre le plan d'évaluation du CPD 2014-2018 - Tirer les leçons et documenter les bonnes pratiques 								0



<p>Indicateur(s):</p> <ul style="list-style-type: none"> - Nombre d'évaluations réalisées - Nombre de spot check effectués - Résultat global d'audit <p>Cible(s) Annuelle(s):</p> <ul style="list-style-type: none"> - 02 - 02 - Satisfaisant <p>Effet Plan d'Action Commun:</p> <p>D'ici à fin 2018, les institutions nationales et locales appliquent davantage les bonnes pratiques et principes de gouvernance inclusive, transparente et redevable.</p>														
<p>TOTAL</p>													<p>600 000</p>	



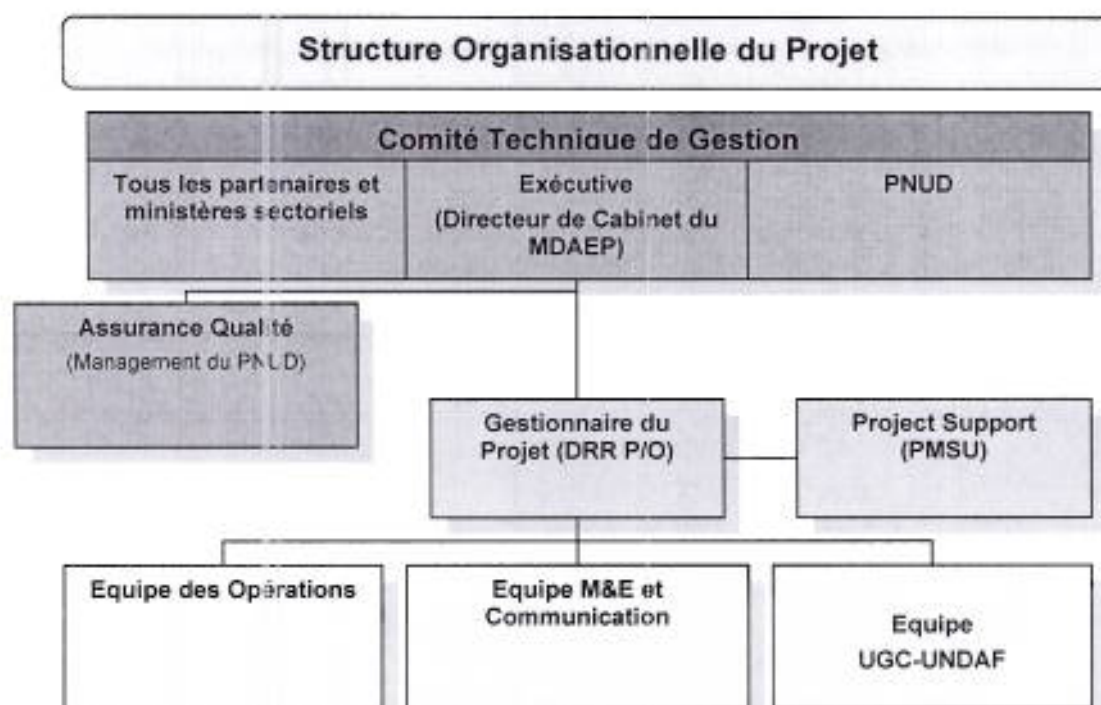
V. ARRANGEMENTS DE GESTION

Le Projet est une partie intégrale du PNUD et s'intègre dans le cadre organique du bureau. Il sera mis en œuvre dans le cadre du repositionnement du bureau de pays pour mieux répondre aux attentes du gouvernement et des partenaires présents sur le marché du développement au Bénin.

Le Projet applique les règles et les procédures du PNUD, ainsi que les arrangements internes de gestion. Le personnel du projet est retenu parmi certains staffs actuels du PNUD, et les personnes ressources recrutées dans le cadre de la mise en œuvre des activités opérationnelles d'appui du PNUD. En fonction du besoin, des consultants seront recrutés pour des tâches ponctuelles.

Le projet sera exécuté sous la modalité d'exécution nationale. Mais la mise en œuvre quotidienne des activités est de la responsabilité du PNUD selon la modalité d'exécution directe conformément à l'accord de gestion entre le gouvernement et le PNUD ci-joint. (cf. annexe).

La mise en œuvre de certaines activités se fera en étroite collaboration avec l'Unité de Gestion de la Coordination (UGC) de l'UNDAF, dans le cadre de l'appui du PNUD à l'UGC qui va s'insérer dans le mécanisme global de l'appui à la coordination, au suivi et à l'évaluation du Plan d'Action Commun de l'UNDAF.



Le projet, mène des activités transversales à toutes les composantes (Croissance, Gouvernance, Environnement et DPS), et va travailler étroitement avec chaque composante en vue de les aider à délivrer les résultats fixés dans la qualité prévue.

Ce projet va faire l'objet d'audit, dans le cadre des audits programmés par le siège du PNUD pour le bureau de pays.



➤ **Les accords de propriété intellectuelle et d'utilisation de logo sur les réalisations du projet.**

Droit d'auteur

Le PNUD détient le droit d'auteur et de reproduction de toutes les publications et autres matériaux qu'il commande dans le cadre de ses projets, que le texte soit écrit par un membre du personnel ou par un consultant rémunéré. La permission de reproduction peut être donnée aux médias, ONG, institutions académiques et autres, à condition que le PNUD soit dûment cité.

L'Accord de base entre le Gouvernement du Bénin et le PNUD établit en son Article III relatif à l'exécution des projets ce qui suit : « *le PNUD restera propriétaire du matériel technique et autre, ainsi que des approvisionnements, fournitures et autres biens financés ou fournis par lui, à moins qu'ils ne soient cédés au Gouvernement ou à une entité désignée par celui-ci, selon les modalités et à des conditions fixées d'un commun accord par le Gouvernement et le PNUD.*

Le PNUD restera propriétaire des brevets, droits d'auteur, droits de reproduction et autres droits de même nature sur les découvertes ou travaux résultant de l'assistance qu'il fournira au titre du présent accord. A moins que les parties n'en décident autrement dans chaque cas, le Gouvernement pourra toutefois utiliser ces découvertes ou ces travaux dans le pays sans avoir à payer de redevances ou autres droits analogues. »

Utilisation du logo

Le logo du PNUD doit être utilisé dans le respect des normes graphiques du PNUD et à des fins non commerciales. Avant impression de toute publication financée par le PNUD, il est recommandé de se référer au PNUD notamment au Chargé de Communication pour vérification du branding du PNUD.

Tout projet exécuté sur le terrain par le PNUD doit avoir pour seul logo le nouveau logo du PNUD. Si nécessaire, le nom du projet sera indiqué en toutes lettres à côté du logo (pas en dessous). Il ne doit pas y avoir de logos séparés ou autonomes. Il n'y a pas d'exceptions à cette règle. Lorsque le projet est administré avec un partenaire, dont la participation doit être signalée par un élément visuel, le nouveau logo du PNUD doit être utilisé avec le logo du/des partenaire(s) seulement.

En cas de publication conjointe avec un ou plusieurs partenaires, tous les logos devraient figurer sur une seule ligne, en bas ou en haut de la première page de couverture de la publication. Il faut veiller à assurer l'égalité visuelle de tous les logos, c'est-à-dire de ne pas faire ressortir un logo par rapport aux logos des institutions spécialisées ou organismes partenaires.

Respect de l'avis de non-responsabilité. Les publications du PNUD qui citent un auteur ou contiennent des opinions ou avis devraient contenir la déclaration suivante : « Les opinions exprimées dans cette publication sont celles de leur(s) auteur(s) et ne représentent pas nécessairement celles des Nations Unies, y compris le PNUD, ni des Etats Membres. » Le nom des auteurs ne devrait jamais apparaître sur la couverture d'une publication.



VI. CADRE DE SUIVI ET EVALUATION

Le suivi du projet sera réalisé à travers les dispositions ci-après:

Au cours du cycle annuel

- Sur une base annuelle, une évaluation qualité, réalisée par l'équipe de projet sous la responsabilité du Représentant Résident Adjoint (RRA) doit permettre de rapporter l'évolution des résultats d'activités, sur la base des critères qualités et des méthodes de contrôle qualité définies dans la table ci-dessous de Contrôle qualité des produits d'activités.
- Le journal des problèmes doit être activé dans Atlas, et mis à jour régulièrement sous la responsabilité du RRA pour faciliter le suivi et la résolution des potentiels problèmes en vue d'une bonne gestion des changements au niveau du projet.
- Sur la base de l'analyse initiale des risques en annexe, le journal des risques sera activé dans Atlas et mis à jour régulièrement sous la responsabilité du RRA, en fonction de l'évolution de l'environnement externe qui peut affecter la mise en œuvre efficace, efficiente et dans les délais, des activités du projet.
- En fonction des informations ci-dessus rapportées dans Atlas, le Rapport de Progrès du Projet sera soumis ensemble avec le Rapport Combiné des Dépenses à la fin de l'année, au Directeur de Cabinet du Ministère du Développement, de l'Analyse Economique et de la Prospective (MDAEP).
- Le journal des leçons apprises, doit être activé et régulièrement mis à jour sous la responsabilité du RRA, pour assurer un apprentissage continu et une adaptation dans l'organisation et la planification du projet. ceci permettra aussi la préparation du rapport des leçons apprises à la fin du projet.
- Un calendrier de suivi doit être activé dans Atlas et mis à jour au fur et à mesure pour capturer les événements importants de gestion du projet.

A la fin de l'année

- **Rapport de Revue Annuelle:** Un rapport annuel doit être préparé par le PNUD et partagé avec le Directeur de Cabinet du MDAEP.
- **Revue annuelle du Projet.** Sur la base du rapport ci-dessus, une concertation sur la conduite du projet sera organisée avec le MDAEP dans le cadre de la revue du CPD, et ce au cours du quatrième trimestre de l'année.



Contrôle Qualité des Résultats d'Activité du Projet.

Produit visé: <i>L'appui à la mise en œuvre des projets et programmes est effectif</i>		
Résultat d'Activité 1	<i>Le DPC est mis en œuvre</i>	Date de début: 01/2015 Date de Fin: 12/2018
But	<i>La mise en œuvre du Direct Project Costing permet au PNUD d'apporter de manière transparente, juste, raisonnable, constante et cohérente, son appui à la mise en œuvre des projets et programmes.</i>	
Description	<ul style="list-style-type: none"> ▪ Imputation des pourcentages définis des salaires directement aux projets. ▪ Recouvrement des coûts des services généraux sur le present projet. 	
Critère Qualité <i>Avec quels indicateurs sera mesuré le résultat d'activité?</i>	Méthode de Contrôle Qualité <i>Moyens de vérification. Quelle méthode sera utilisée pour déterminer si le critère qualité est atteint ou pas?</i>	Date de contrôle <i>Quant sera réalisé le contrôle qualité?</i>
Mise en œuvre effective de l'imputation directe	Constataion sur les états des projets	03/2015
Effectivité des recouvrements des coûts des services généraux	Constataion sur l'état du projet	12/2015

Produit visé: <i>L'appui à la mise en œuvre des projets et programmes est effectif</i>		
Résultat d'Activité 2	<i>Les capacités de mise en œuvre, de coordination et de suivi sont renforcées.</i>	Date de début: 01/2015 Date de Fin: 12/2018
But	<i>Il s'agira de prendre en compte les coûts des unités d'appui aux Ministères sectoriels chefs de file, et de certaines charges dans le cadre de la mise en œuvre et du suivi par le Bureau. Des formations en planification des achats, en reporting et en suivi financier seront organisées au profit des structures nationales de mise en œuvre, sur les standards internationaux en la matière. Les appuis sécuritaires des projets et en matière de volontariat seront également apportés.</i>	
Description	<ul style="list-style-type: none"> ▪ Réaliser les formations prévues ▪ Assurer la prise en charge des VNU et d'autres capacités utilisées par le Bureau ▪ Assurer la coordination des sous-programme en appui aux Ministères chefs de file ▪ Rendre disponible la contribution à la sécurité des projets ▪ Acquérir des équipements ▪ Faire des missions de terrain ▪ Appuyer l'unité de volontariat 	
Critère Qualité <i>Avec quels indicateurs sera mesuré le résultat d'activité?</i>	Méthode de Contrôle Qualité <i>Moyens de vérification. Quelle méthode sera utilisée pour déterminer si le critère qualité est atteint ou pas?</i>	Date de contrôle <i>Quant sera réalisé le contrôle qualité?</i>
Disponibilité des comptes rendus de formation	Constataion	1 ^{er} trimestre de chaque année
Effectivité de la mise en place des unités d'appui aux composantes, et efficacité de leur fonctionnement	<ul style="list-style-type: none"> - Constataion - Rapport d'activité 	<ul style="list-style-type: none"> - 06/2015 - Décembre de chaque année



Produit visé: <i>L'appui à la mise en œuvre des projets et programmes est effectif</i>		
Résultat d'Activité 3	<i>L'appui à l'UGC-UNDAF est effectif</i>	Date de début: 01/2015 Date de Fin: 12/2018
But	<i>Cet appui permettra de renforcer l'efficacité de la coordination de l'UNDAF, et la prise en compte des résultats du SNU dans les revues de développement au niveau national.</i>	
Description	<ul style="list-style-type: none"> ▪ Prendre en charge les deux (02) VNU nationaux mis à disposition et le chauffeur. ▪ Prendre en charge un expert en audit, contrôle et vérification, et un expert en communication et capitalisation des acquis de développement. ▪ Appuyer le fonctionnement de l'UGC-UNDAF 	
Critère Qualité <i>Avec quels indicateurs sera mesuré le résultat d'activité?</i>	Méthode de Contrôle Qualité <i>Moyens de vérification. Quelle méthode sera utilisée pour déterminer si le critère qualité est atteint ou pas?</i>	Date de contrôle <i>Quant sera réalisé le contrôle qualité?</i>
Disponibilité des VNU et du chauffeur	Rapports d'évaluation des concernés	Décembre de chaque année
Disponibilité des deux experts	Rapport d'évaluation des concernés	Décembre de chaque année
Effectivité de l'appui au fonctionnement de l'UGC	Constatation sur les états du projet	Décembre de chaque année

Produit visé: <i>L'appui à la mise en œuvre des projets et programmes est effectif</i>		
Résultat d'Activité 4	<i>La communication institutionnelle sur les actions de développement est assurée.</i>	Date de début: 01/2015 Date de Fin: 12/2018
But	<i>Il s'agira de rendre disponible les résultats de développement sous des formats vendables par le siège du PNUD, afin de saisir toutes les opportunités de mobilisation de ressources.</i>	
Description	<ul style="list-style-type: none"> ▪ Célébrer les journées internationales ▪ Faire le plaidoyer sur des thématiques de développement. 	
Critère Qualité <i>Avec quels indicateurs sera mesuré le résultat d'activité?</i>	Méthode de Contrôle Qualité <i>Moyens de vérification. Quelle méthode sera utilisée pour déterminer si le critère qualité est atteint ou pas?</i>	Date de contrôle <i>Quant sera réalisé le contrôle qualité?</i>
Effectivité des célébrations de journées internationales	Constatation	Chaque fois que requise
Effectivité des plaidoyers soutenus par des résultats tangibles de développement	Constatation	Décembre de chaque année

Produit visé: <i>Les audits, les contrôles et les évaluations prévus sont réalisés.</i>		
Résultat d'Activité 5	<i>Les audits NIM et DIM sont réalisés</i>	Date de début: 01/2015 Date de Fin: 12/2018
But	<i>Les audits contribuent à l'assurance qualité des dépenses, et donne à l'Administrateur, la garantie de ce que les ressources sont utilisées avec économie et de manière transparente. .</i>	
Description	<ul style="list-style-type: none"> ▪ Conduire les audits NIM 	



	<ul style="list-style-type: none"> Gérer les audits DIM 	
Critère Qualité <i>Avec quels indicateurs sera mesuré le résultat d'activité?</i>	Méthode de Contrôle Qualité <i>Moyens de vérification. Quelle méthode sera utilisée pour déterminer si le critère qualité est atteint ou pas?</i>	Date de contrôle <i>Quant sera réalisé le contrôle qualité?</i>
Disponibilité des rapports d'audit	Constatation	Chaque fois que requise

Produit visé: <i>Les audits, les contrôles et les évaluations prévus sont réalisés</i>		
Résultat d'Activité 6	<i>Les évaluations prévues sont réalisées</i>	Date de début: 01/2015 Date de Fin: 12/2018
But	<i>La mise en œuvre du Direct Project Costing permet au PNUD d'apporter de manière juste, raisonnable, constante et cohérente, son appui à la mise en œuvre des projets et programmes.</i>	
Description	<ul style="list-style-type: none"> Mettre en oeuvre le plan d'évaluation du CPD 2014-2018 Tirer les leçons et documenter les bonnes pratiques. 	
Critère Qualité <i>Avec quels indicateurs sera mesuré le résultat d'activité?</i>	Méthode de Contrôle Qualité <i>Moyens de vérification. Quelle méthode sera utilisée pour déterminer si le critère qualité est atteint ou pas?</i>	Date de contrôle <i>Quant sera réalisé le contrôle qualité?</i>
Disponibilité des rapports d'évaluation	Constatation	Chaque fois que requise
Disponibilité du journal des bonnes pratiques et des leçons apprises		Chaque année, lors de l'élaboration du rapport annuel axé sur les résultats (ROAR)

VII. CONTEXTE JURIDIQUE

Ce document, ensemble avec le Plan d'Action Commun signé par le Gouvernement du Bénin et le Système des Nations Unies et qui est incorporé par référence, constituent ensemble le document de projet conformément à l'Accord Standard d'Assistance de Base, et tous les arrangements du Plan d'Action Commun sont appliqués à ce document.



JOURNAL DES RISQUES

Titre du Projet: **Projet Appui au Programme 2014-2018**

Award ID:

Date: 09/02/2015

#	Description	Date d'identification	Type	Impact & Probabilité	Mesures/Réponses de Gestion	Responsable	Elaborée, mise à jour par	Date dernière mise à jour	Situation
1	Retard dans la mise en œuvre de la réforme du programme. (In Atlas, use the Description field. Note: This field cannot be modified after first data entry!)	02/2015 (In Atlas, select date. Note: date cannot be modified after initial entry)	Operational Subcategories for each risk type should be consulted to understand each risk type (see Deliverable Description for more information) (In Atlas, select from list)	Critique. Impact: 5 (élevé) Probabilité: 3 (moyenne) (In Atlas, use the Management Response box. Check "critical" if the impact and probability are high)	Renforcer la mise en œuvre diligente des échanges avec les partenaires techniques de réalisation, l'identification des besoins et des actions appropriées. (In Atlas, use the Management Response box. This field can be modified at any time. Create separate boxes as necessary using "+", for instance to record updates at different times)	DRR P/O (In Atlas, use the Management Response box)	Opérations Manager a.i (In Atlas, automatically recorded)	N/A (In Atlas, automatically recorded)	statut quo (In Atlas, use the Management Response box)
2			Environmental Financial Operational Organizational Political Regulatory Strategic Other	Text P = I =					
3			Environmental Financial Operational Organizational Political Regulatory Strategic Other	Text P = I =					
4									

